



AFORO DE PRODUCCIÓN DE ALGODÓN EN ANDALUCÍA

CAMPAÑA 2023-2024.



Índice

Contenidos

- 2.1 Metodología.
- 2.2 Desarrollo de la campaña y datos climáticos.
- 2.3 Resultados del aforo.
- 2.4 Superficie por provincia.
- 2.5 Superficie de algodón distribuida por municipios.
- 2.6 Variación de la superficie de algodón.
- 2.7 Aforo de producción por provincia.
- 2.8 El cultivo del algodón en la Unión Europea.
- 2.9 Evolución de las superficies y producciones de algodón.
- 2.10 Sistemas de cultivo de algodón en Andalucía.
- 2.11 Superficie ecológica y agroambiental en Andalucía.
- 2.12 Evolución de los precios en origen.
- 2.13 Evolución de las exportaciones de algodón desde España.
- 2.14 Destino de las exportaciones de algodón desde España.
- 2.15 Situación y perspectivas del mercado mundial de algodón.
- 3.1 Conclusiones.



Aforo de producción de algodón en Andalucía

Metodología basada en la consulta a las Oficinas Comarcales Agrarias (OCA):

Participación de:

- Las Oficinas Comarcales Agrarias en los trabajos de campo.
- El Servicio de Estudios y Estadísticas y las Delegaciones Territoriales en la coordinación y supervisión.
- El Dpto. de Estudio de Mercados (AGAPA) en los trabajos de gabinete.

Se han consultado un total de 22 OCA que han aportado los rendimientos medios a nivel municipal y distinguiendo entre seco y regadío.

Las producciones se han calculado aplicando estos rendimientos a los datos de superficie declarada por los agricultores (campaña PAC 2023).

Contraste con datos aportados por el sector en las principales zonas productoras.

Aforo de producción de algodón en Andalucía

Desarrollo de la campaña 2023/2024:

Se observa una gran disparidad en el desarrollo y la fenología del algodón entre comarcas y entre parcelas, según la disponibilidad de agua para riego y debido a que las precipitaciones tardías en primavera condicionaron fuertemente el momento de la siembra.

Ante la escasez de dotaciones para riego, en muchas parcelas se ha ampliado el marco de plantación disminuyendo la densidad de plantas por hectárea.

Debido a estos factores se espera una bajada considerable en los rendimientos en esta campaña. Estos bajos rendimientos pueden provocar que haya parcelas que no se cosechen por no cubrir el coste de recolección.

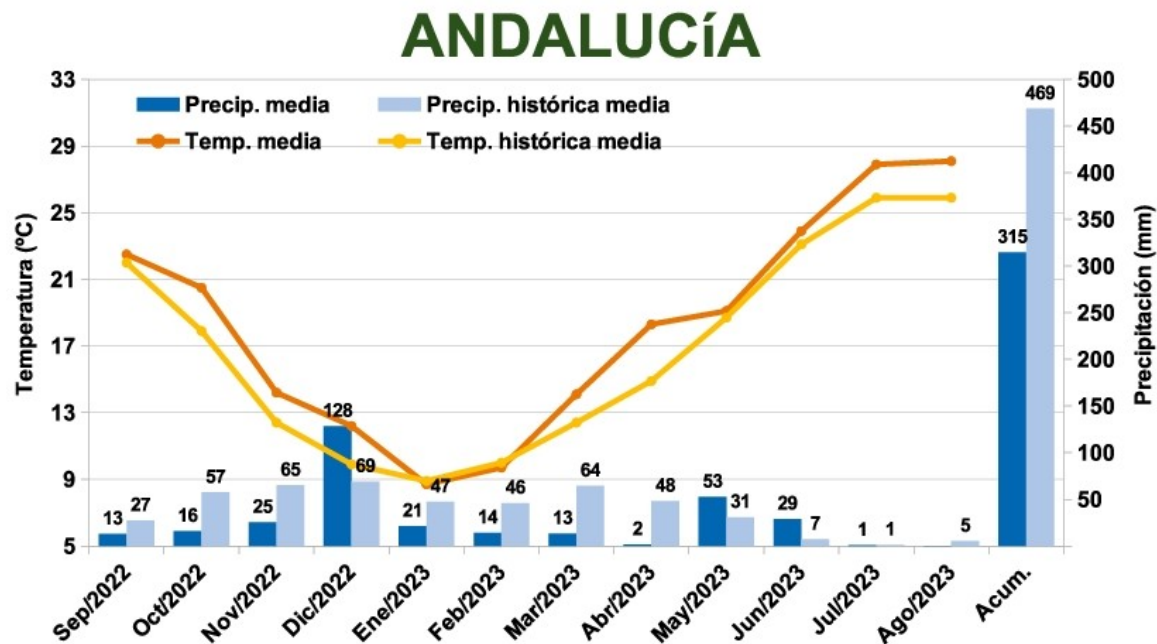
En la campaña 2022/23 se autorizaron un total de ocho desmotadoras en Andalucía, distribuidas en las provincias de Sevilla (6), Cádiz (1) y Córdoba (1).

Aforo de producción de algodón en Andalucía

Datos climáticos para el año agrícola 2022/2023

El climograma de Andalucía muestra que el año agrícola 2022-2023 se desarrolla de nuevo con un déficit hídrico importante, con una precipitación media de casi 150 mm menos que la media histórica. Las lluvias de mayo y junio no consiguen compensar las restricciones de riego.

Por otra parte, las temperaturas en primavera también han sido más elevadas que las medias históricas.



Aforo de producción de algodón en Andalucía

Resultados del aforo para la campaña 2023/2024:

 **64.000 t**

Un 48,2 % **menos** que la producción final de la pasada campaña.

Un 58,8 % **menos** que la media de las últimas 3 campañas.

Superficie por provincia

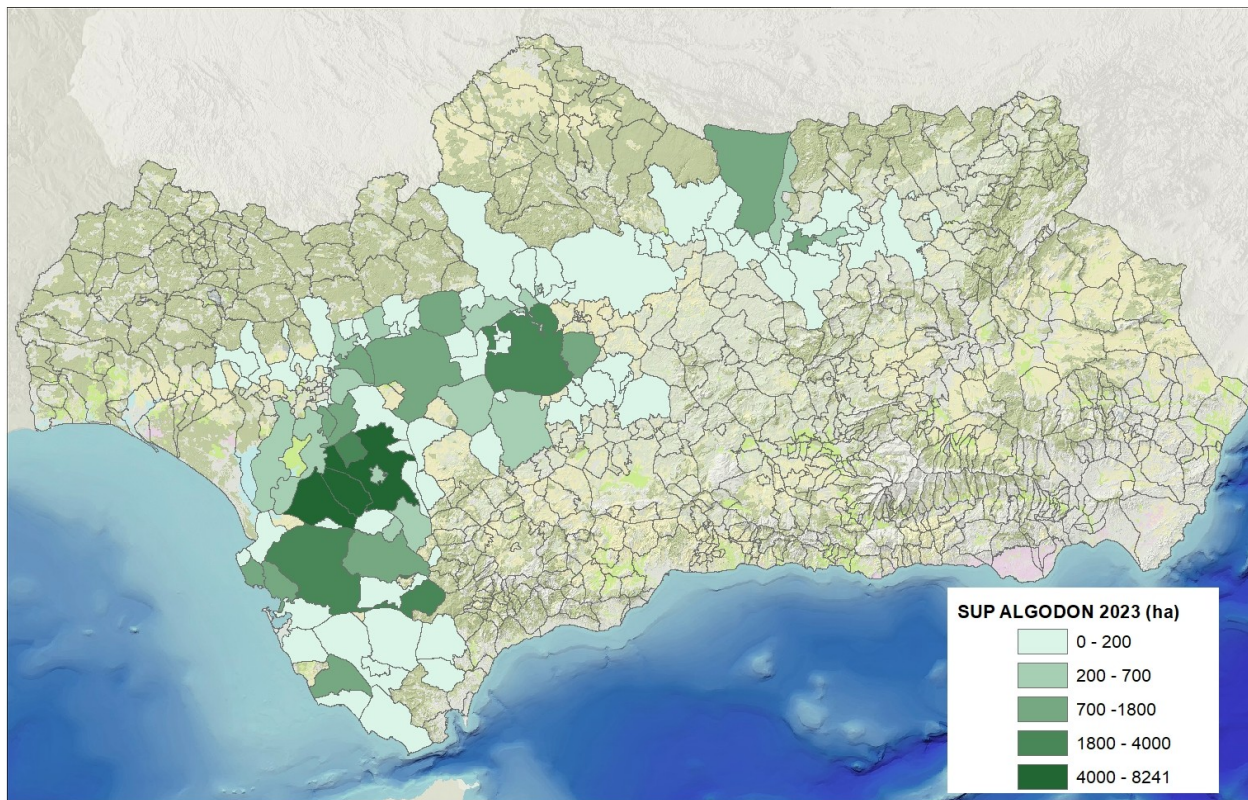
PROVINCIA	SUPERFICIE 2022/2023 (ha)	SUPERFICIE 2023/2024 (ha)	DIFERENCIA (ha)	VARIACIÓN (%)
Cádiz	11.534	10.915	-619	-5,37 %
Córdoba	2.931	2.386	-545	-18,60 %
Huelva	141	101	-40	-28,41 %
Jaén	3.249	3.192	-58	-1,77 %
Sevilla	34.047	35.047	1.000	2,94 %
ANDALUCÍA	51.902	51.640	-262	-0,50 %

En la presente campaña la superficie declarada asciende a un total de **51.640 ha en Andalucía**, 262 ha menos que en la campaña pasada (- **0,5 %**).

Aunque esta campaña la superficie total de algodón es muy similar, el año pasado ya se produjo una reducción del 9,7 % respecto al año anterior.

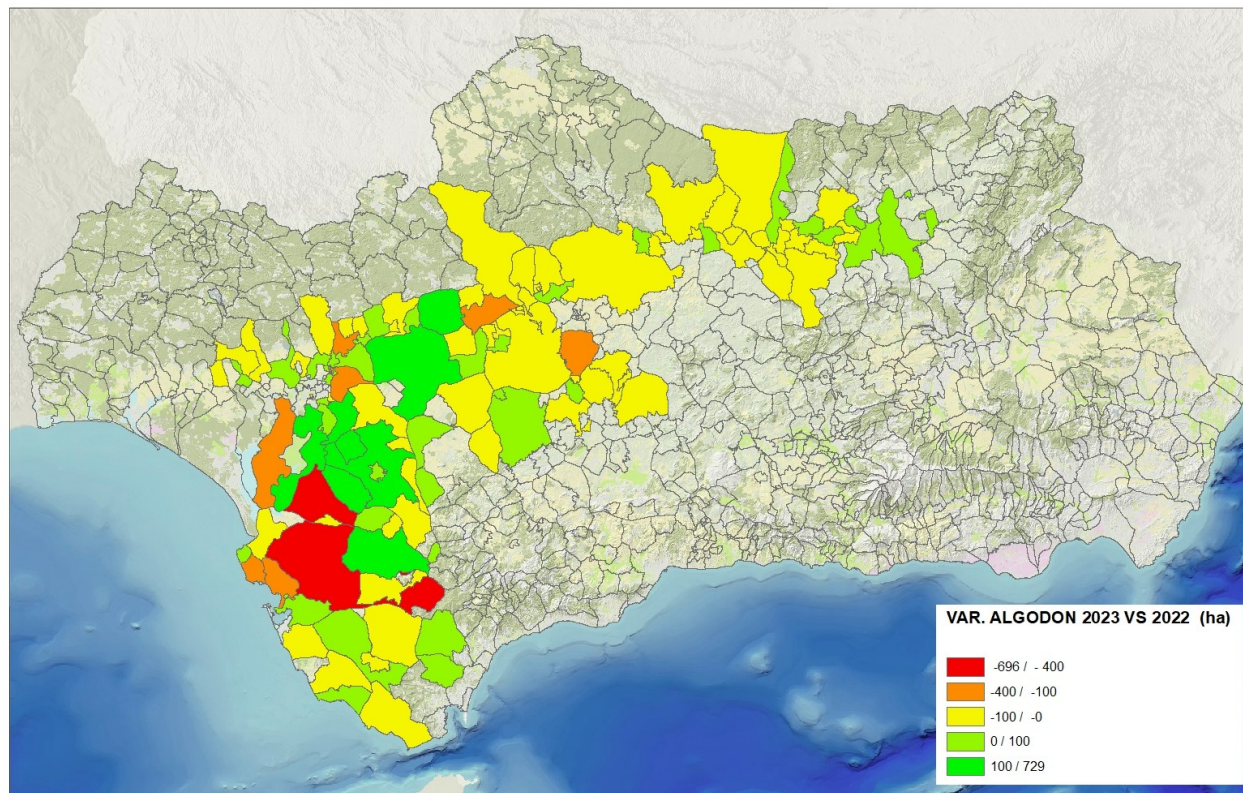
Superficie de algodón distribuida por municipios

Campaña 2023/2024



Variación de la superficie de algodón

Respecto a la campaña
2022/2023



Aforo de producción por provincia

Provincia	CAMPAÑA 2022/2023		CAMPAÑA 2023/2024		VARIACIÓN 2022-2023 (%)	
	Producción (t)	Rendimiento (kg/ha)	Aforo producción (t)	Rendimiento Estimado (kg/ha)	Producción	Rendimiento
Cádiz	29.445	2.553	25.266	2.315	-14,19 %	-9,33 %
Córdoba	5.710	1.948	1.209	507	-78,83 %	-73,99 %
Huelva	131	933	87	867	-33,47 %	-7,07 %
Jaén	3.975	1.223	2.447	767	-38,44 %	-37,33 %
Sevilla	84.274	2.475	34.991	998	-58,48 %	-59,66 %
ANDALUCÍA	123.535	2.380	64.000	1.239	-48,19 %	-47,93 %

- En la presente campaña se prevé que **la producción de Andalucía descienda un 48,19 % respecto a 2022/2023**, con un rendimiento medio también inferior a la campaña pasada (-47,93 %).
- Se espera un descenso de producción en todas las provincias: menos acusado en Cádiz y en Huelva (-14,19 % y -33,47 % respectivamente) y de mayor importancia en Córdoba (-78,84 %), Sevilla (-58,48 %) y Jaén (-38,44 %).
- La principal provincia productora de algodón será **Sevilla con un 54,7 % de la cosecha estimada en Andalucía**, seguida de Cádiz con el 39,5 % del total.

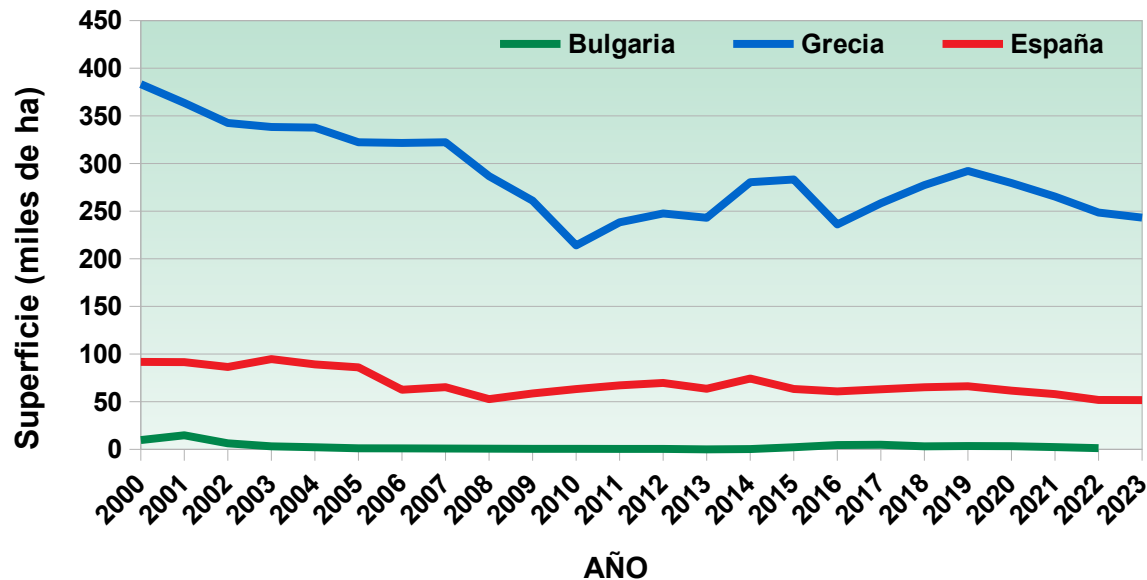
El cultivo del algodón en la Unión Europea

España

Las únicas zonas productoras del país se encuentran en **Andalucía y la Región de Murcia**. Esta última cuenta en 2023 con 15 ha según el último Avance de Superficies del MAPA.

Unión Europea

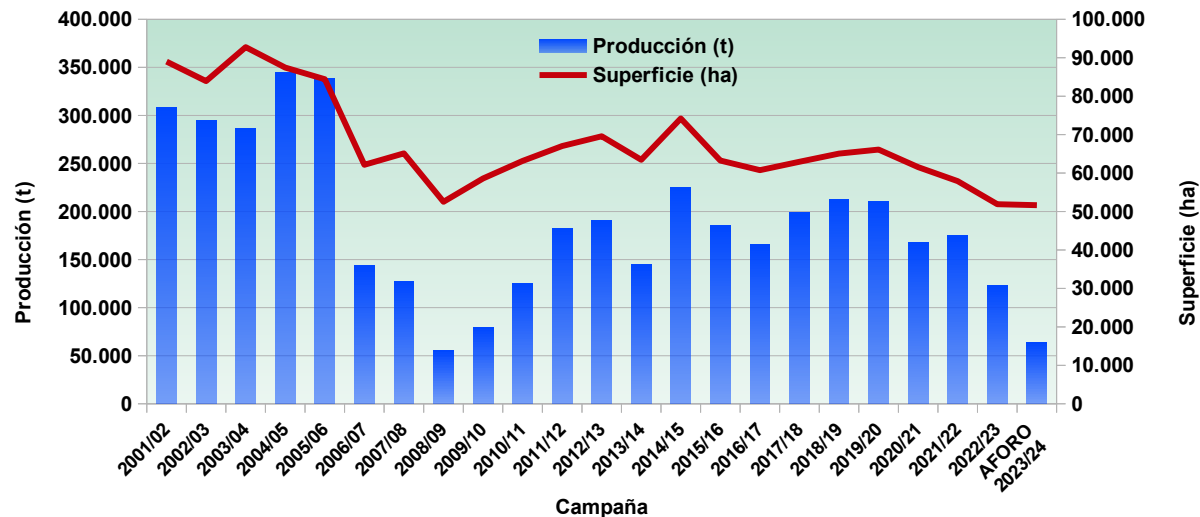
Grecia es el principal país productor, de algodón, seguida de España y de manera testimonial Bulgaria.



Evolución de las superficies y producciones de algodón en Andalucía

- A partir de 2006 la superficie y producción de algodón en Andalucía disminuye drásticamente, como consecuencia de la reforma de la PAC en materia de subvenciones al algodón.

- A partir de 2009 se recuperan paulatinamente volviendo a descender ligeramente en 2015/16 y 2016/17, tras la última reforma de la PAC. En los últimos años se observa un descenso motivado por la falta de agua.

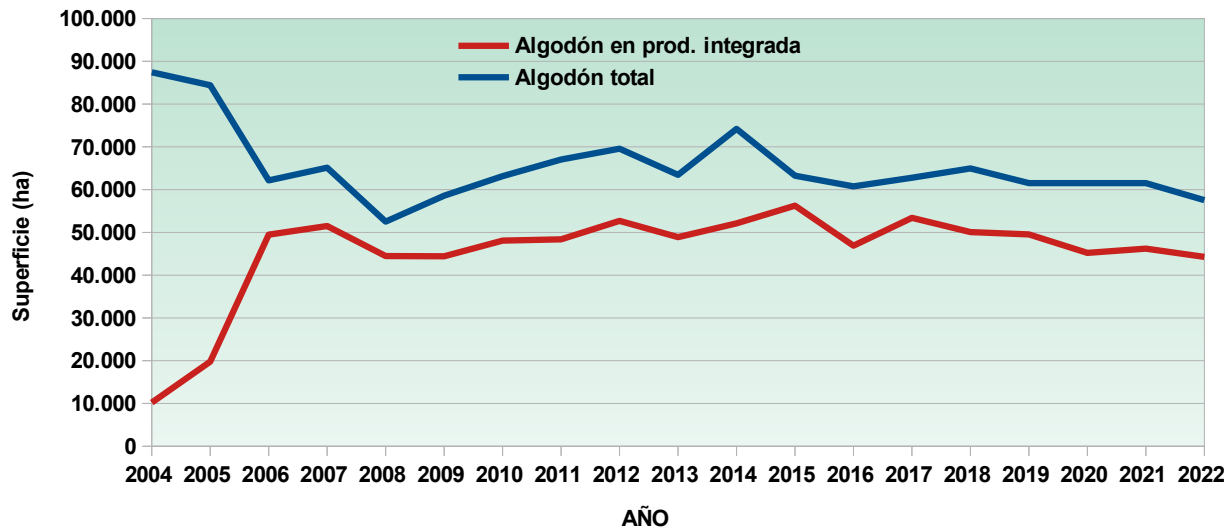


Sistemas de cultivo de algodón en Andalucía

Producción integrada

La superficie de algodón en **Producción Integrada** en 2022 ascendió a **44.276 ha**, suponiendo el 85,3 % de la superficie total de algodón.

Desde 2007 la superficie de algodón en producción integrada ha fluctuado sin grandes cambios.



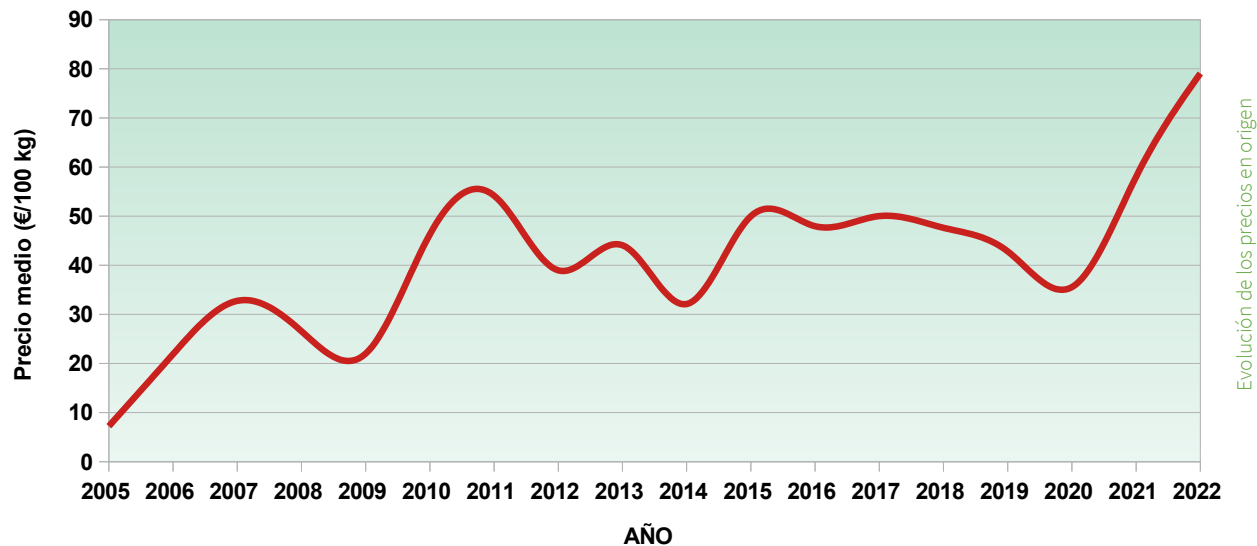
Superficie ecológica y agroambiental en Andalucía

	SUPERFICIE DE AYUDA ECOLÓGICA (ha)			SUPERFICIE DE AYUDA AGROAMBIENTAL (ha)		
	Campaña 2022/2023	Campaña 2023/2024	Variación (%)	Campaña 2022/2023	Campaña 2023/2024	Variación (%)
Cádiz	46	124	171,07 %	8.492	7.670	-9,67 %
Córdoba	0	8	--	1.267	1.224	-3,41 %
Huelva	0	0	--	130	84	-34,96 %
Jaén	0	0	--	2.381	2.659	11,69 %
Sevilla	2	18	623,27 %	24.214	26.078	7,70 %
ANDALUCÍA	48	149	209,80 %	36.482	37.715	3,38 %

- En la PAC 2023 se ha solicitado ayudas a la **producción ecológica** para una superficie de **149 hectáreas**, triplicando a la solicitada en la pasada campaña.
- Respecto a las ayudas **agroambientales**, se ha solicitado una superficie de **37.715 hectáreas** de algodón en esta campaña, lo que representa un 73 % del total de la superficie declarada en Andalucía y un 3,38 % superior a la campaña pasada, cuando estas ayudas fueron solicitadas para el 70,3 % de la superficie declarada.

Evolución de los precios en origen

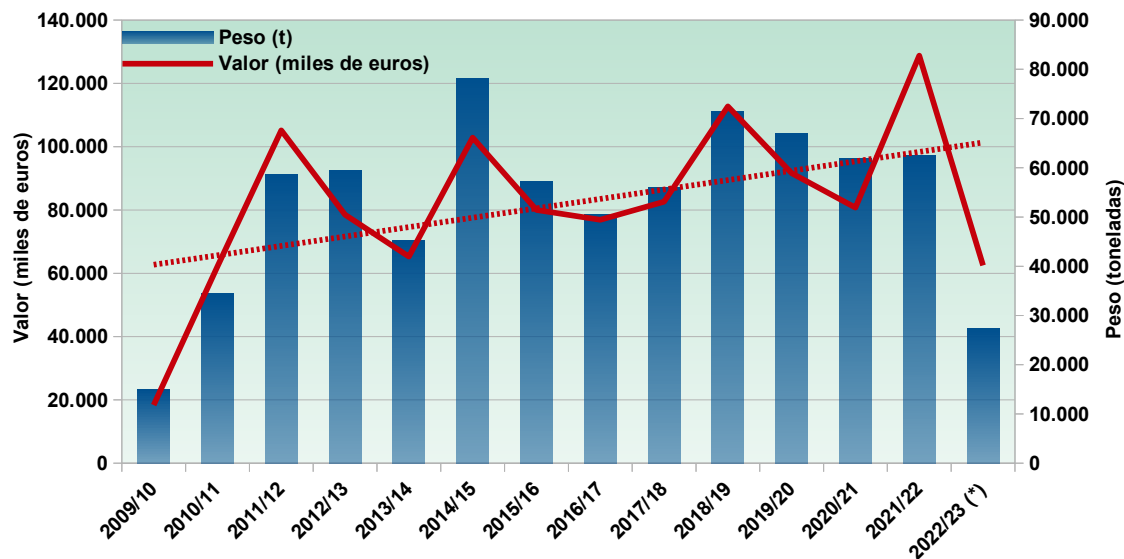
El precio de algodón bruto en **2022** alcanzó los **79,07 €/100 kg** subiendo un 36,28 % respecto al año anterior y alcanzando máximos históricos.



Evolución de las exportaciones de algodón desde España

A nivel nacional, en la campaña actual 2022/23 (con datos hasta junio de 2023) **se ha exportado un volumen de 27.418 toneladas** de fibra de algodón, por un valor de **62,47 millones de euros**.

Por término medio, las exportaciones suponen el **97 % de la producción** de fibra de algodón.

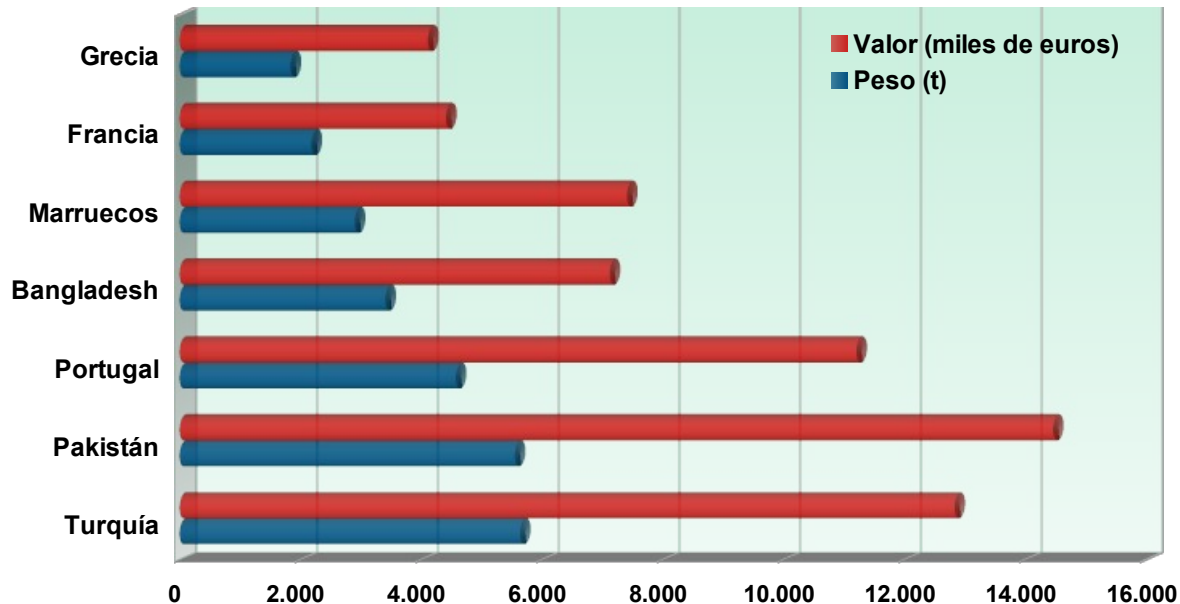


Fuente: Instituto de comercio exterior. ICEX. Fibra de algodón (Código TARIC NC 5201 00).

* Campaña 2022/23 incompleta. Datos desde octubre hasta junio de 2023.

Destino de las exportaciones de algodón desde España en 2022

En **2022** las exportaciones nacionales de fibra de algodón ascendieron a **82.291 t**, siendo los principales destinos **Turquía (16,1 %)**, seguido de Pakistán (15,8 %), Portugal (13 %), Bangladesh (9,7 %) y Marruecos (8,3 %).

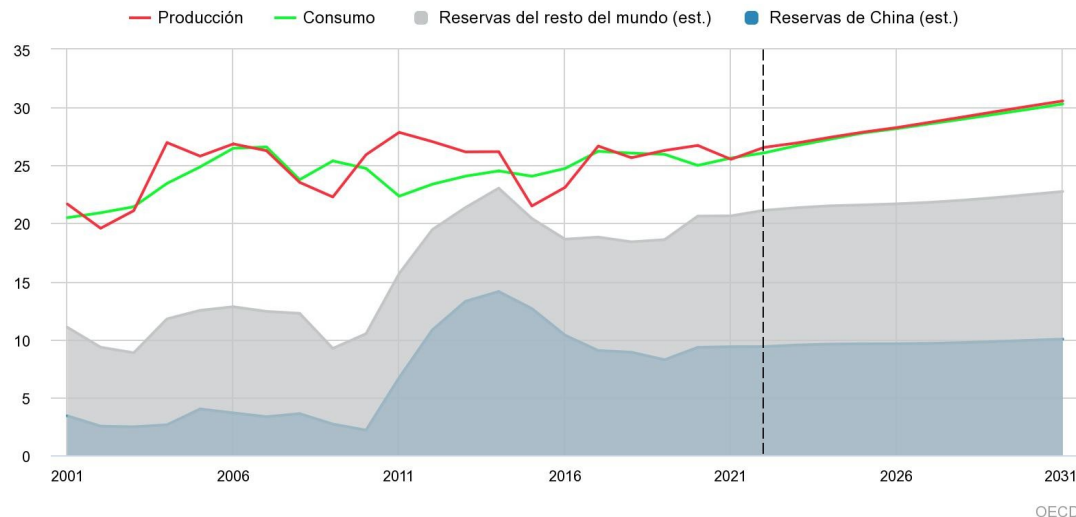


Situación y perspectivas del mercado mundial de algodón

- Actualmente la **producción** de fibra de algodón es algo **superior al consumo**, lo que provoca un aumento paulatino de las reservas, aunque de manera menos acusada en China.

- Según las proyecciones de la OCDE-FAO, **en los próximos años** es previsible que **producción y consumo se igualen**, y por tanto las reservas mundiales se estabilicen.

Figura 10.4. Producción, consumo y reservas mundiales de algodón
Millones de toneladas métricas



- Se espera que los precios se mantengan elevados en 2023 respaldados por el aumento del consumo y precios de las materias primas más altos en general, pero luego disminuirán en términos reales a lo largo del período de las perspectivas.

Aforo de producción de algodón en Andalucía

CONCLUSIONES

- El aforo de algodón para la campaña 2023/2024 estima una **producción de 64.000 toneladas**. Esta cifra supone un 48,2 % menos que la producción final de la pasada campaña y un 58,8 % menos que la media de las últimas tres campañas.
- Cabe destacar la dificultad para realizar el aforo en esta campaña, debido al retraso en el desarrollo del cultivo, a la sequía generalizada y la reducción en las dotaciones de riego en muchas zonas, que han afectado significativamente al rendimiento.
- La **superficie** de algodón declarado en la PAC 2023 asciende a **51.640 hectáreas** en Andalucía, lo que supone una disminución del 0,5 % respecto a la pasada campaña.
- La Superficie en **Producción Integrada** alcanzó en 2022 las **44.276 hectáreas**, que suponen el 85,3 % de la superficie total de algodón.
- En lo que va de **campaña 2022/2023** (de octubre de 2022 a junio de 2023) se ha exportado desde España un volumen de **27.418 toneladas** de fibra de algodón, por un valor de **62,47 millones de euros**.



Junta de Andalucía